



ODBOR STAVEBNÍ A TECHNICKÝ, TUŘANSKÉ NÁM. 1, 602 00 BRNO

Spis.zn.: STU/6089/2020/KI
č.j.: MČBT/7709/2020
Vyřizuje: Ing. Jolana Klajsnerová
Tel.: 545 128 251
e-mail: klajsnerova@turany.cz

V Brně dne : 9.10.2020



ROZHODNUTÍ

POVOLENÍ ZŘÍZENÍ SJEZDU č. D/39/2020

Výroková část:

Úřad městské části města Brna Brno-Tuřany, odbor stavební a technický, jako silniční správní úřad příslušný podle § 40 odst. 5 písm. b) zákona č. 13/1997 Sb., o pozemních komunikacích, ve znění pozdějších předpisů (dále jen "zákon o pozemních komunikacích") v souladu s čl. 30 odst. 2), písm. b) Statutu města Brna, a dále podle ustanovení § 10 odst. 4 písm. c) zákona o pozemních komunikacích, přezkoumal žádost o připojení sousední nemovitosti k pozemní komunikaci zřízením sjezdu, kterou dne 17.8.2020 podalo

**statutární město Brno, IČO 44992785, Dominikánské náměstí č.p. 196/1, 602 00 Brno,
které zastupuje HiProject s.r.o., IČO 26292483, Staňkova č.p. 359/8a, 602 00 Brno**

(dále jen "žadatel"), a na základě tohoto přezkoumání, souhlasu Police ČR SPDI JMK č.j. KRPB-101519-3/ČJ-2020-0600DI-SBL ze dne 29.9.2020 a souhlasu vlastníka komunikace, Brněnských komunikací, a.s. zn. 3100-Nov-514/19 ze dne 13.12.2019, podle § 10 odst. 1 zákona o pozemních komunikacích a § 12 vyhlášky č. 104/1997 Sb., kterou se provádí zákon o pozemních komunikacích, ve znění pozdějších předpisů

p o v o l u j e

úpravu připojení místní komunikace k jiné pozemní komunikaci spočívající v úpravě původního připojení místní komunikace III. třídy ul. U Potoka na pozemku parc.č. 2358/3, v k.ú. Holásky, na účelovou komunikaci na pozemku parc.č. 2352, k.ú. Holásky, označenou na pasportním informačním systému NN933 (Výmlatiště).

Jedná se o záměr, nazvaný v projektové dokumentaci „TDI UL. K JEZERŮM - VÝMLATIŠTĚ“ na pozemcích p.č. 75/1, 75/2, 75/3, 75/4, 75/5, 377/1, 378, 434/1, 434/13, 436/1, 438/28, 436/51, 438/5, 438/6, 463/3, 467, 468, 479/1, 2194, 2269, 2294, 2351, 2352, 2357, 2358/3, 2358/4, 2360, 2361, 2362/2, 2364, 2365/2, 2366, 2367, 2368, 2369, 2370, 2371, 2372/1, 2372/2, 2373, 2374, 2375/1, 2375/2, 2377, 2378, 2383, vše v k.ú. Holásky, stavebníka statutárního města Brna, se sídlem Dominikánské náměstí 196/1, 602 00 Brno, zastoupeného společností HiProject s.r.o., se sídlem Staňkova 359/8a, 602 00 Brno, IČO 26292483, podle projektové dokumentace zpracované v části dopravního řešení a komunikací autorizovaným inženýrem pro dopravní stavby Ing. Jiřím Matulou.

Při vlastní realizaci sjezdu požadujeme dodržení následujících podmínek:

1. Sjezd bude umístěn podle předložené situace, která tvoří nedílnou součást rozhodnutí.
2. Dvoupruhový úsek větve „A“ šířky 6 m se v úseku u připojení ke stávající místní komunikaci III. třídy v ul. U Potoka zúží na jednopruhou jednosměrnou komunikaci šířky 3,5 m.
3. Dopravně technického a stavebně technického uspořádání pozemních komunikací v rámci akce „TDI UL. K JEZERŮM - VÝMLATIŠTĚ“ bude provedeno dle české technické normy ČSN 73 6110 Projektování místních komunikací s předpokladem zařazení budoucích pozemních komunikací do kategorie místní komunikace III. třídy.
4. Stávající trasy inženýrských sítí dotčených realizací sjezdu budou chráněny dle podmínek vlastníků a správců.

5. Vlastní stavbou, stavebním provedením a užíváním připojení, nesmí být způsobena škoda na veřejné komunikaci a nesmí být znečišťován povrch této komunikace.
6. Povrch připojení bude zpevněný a bezprašný, s vyřešenými odtokovými poměry povrchových vod a zajištěnými rozhledovými poměry.
7. Úprava sjezdu a jeho napojení na veřejnou komunikaci bude provedena dle podmínek stanovených správcem komunikace, společností Brněnské komunikace, a.s. zn. 3100-Nov-514/19 ze dne 13.12.2019.
8. Budou dodrženy podmínky závazného stanoviska Policie ČR KŘP JmK č.j. KRPB-101519-3/ČJ-2020-0600DI-SBL ze dne 29.9.2020:
 - Stavební úpravy a jejich provedení musí být v souladu s platnými stavebně technickými normami a předpisy,
 - Po celou dobu provádění výkopových prací musí být zajištěna bezpečnost chodců.
 - Dopravní řešení akce včetně užití přechodného dopravního značení bude předem projednáno a odsouhlaseno příslušným silničním správním úřadem při jednání o zvláštním užívání komunikace.
9. Připojení bude provedeno v souladu se zákonem č.13/1997 Sb., o pozemních komunikacích, ve znění pozdějších předpisů, v souladu s vyhláškou MDaS č. 104/1997 Sb., kterou se provádí zákon o pozemních komunikacích, vyhláškou č. 398/2009 Sb., o obecných technických požadavcích zabezpečujících bezbariérové užívání staveb, ČSN 736102 a ČSN 736110, ČSN 736056, ČSN 736058.
10. Toto povolení není průkazem vlastnického práva k pozemkům, na kterých bude připojení vybudováno, nestanovuje podmínky ochrany inženýrských sítí a vegetace na pozemku a nezbavuje žadatele povinnosti dodržovat další zákonná ustanovení.
11. Před vlastním zahájením výkopových prací na komunikačním pozemku požádá stavebník nebo zhotovitel stavby příslušný silniční správní úřad o povolení zvláštního užívání komunikace (odbor stavební a technický ÚMČ Brno Tuřany).
12. Práce na komunikaci budou probíhat na protokolárně předaném staveništi od jejich správce. Po jejich ukončení musí být komunikace protokolárně předána zpět správci komunikace.
13. Po dobu výstavby bude zajištěna čistota okolních komunikací, zejména při výjezdu vozidel ze staveniště. Případné znečištění bude neprodleně odstraněno a poškození pozemních komunikací při stavbě opraveno dle podmínek správce, společnosti Brněnské komunikace, a.s.
14. Při provádění stavby musí být dodržena potřebná bezpečnostní opatření včetně ohrazení a osvětlení výkopu, a to v denní i noční době a dodrženy podmínky stanovené vyhláškou č.8/2009 statutárního města Brna o koordinaci výkopových pracích na veřejných prostranstvích v městě Brně.
15. Před zahájením prací stavebník zajistí vytyčení veškerých podzemních inženýrských sítí na staveništi ve spolupráci s jejich správcem a splní podmínky zabezpečení, stanovené jejich správcem.
16. Zemní práce v blízkosti stávajících podzemních inženýrských sítí je nutné provádět ručně se zvýšenou opatrností.
17. Platnost tohoto povolení končí uplynutím lhůty 2 let ode dne nabytí právní moci, pokud v této lhůtě nebude stavba sjezdu realizována.

Účastníci řízení, na něž se vztahuje rozhodnutí správního orgánu:

Statutární město Brno, Dominikánské náměstí č.p. 196/1, 602 00 Brno

Odůvodnění:

Žadatel podal dne 17.8.2020 žádost o povolení ke zřízení sjezdu. Uvedeným dnem bylo zahájeno správní řízení ve výše uvedené věci podle § 18 odst. 3 zákona č. 500/2004 Sb., správní řád, ve znění pozdějších předpisů.

Silniční správní úřad oznámil opatřením č.j. MČBT/6306/2020 ze dne 26.8.2020 zahájení řízení všem známým účastníkům řízení a dotčeným orgánům a stanovil, že ve lhůtě do 15 dnů od doručení tohoto oznámení mohou účastníci řízení uplatnit své námitky a dotčené správní úřady svá stanoviska.

Současně požádal o vydání závazného stanoviska specializované pracoviště dopravního inženýrství BM a BO, Policie ČR, Krajského ředitelství Policie Jihomoravského kraje (dále jen PČR). Závazné stanovisko PČR obdržel silniční správní úřad dne 1.10.2020.

Silniční správní úřad v provedeném řízení přezkoumal předloženou žádost z hledisek uvedených v § 10 zákona o pozemních komunikacích a § 12 vyhlášky č. 104/1997 Sb., kterou se provádí zákon o pozemních komunikacích, ve znění pozdějších předpisů, projednal ji s účastníky řízení a dotčenými orgány a zjistil, že jejím uskutečněním nejsou ohroženy zájmy chráněné ustanoveními zákona o pozemních komunikacích, předpisy vydanými k jeho provedení a zvláštními předpisy.

Silniční správní úřad povolil zřízení sjezdu za podmínek stanovených ve výroku tohoto rozhodnutí, protože byly splněny zákonné podmínky pro vydání tohoto rozhodnutí, kterými jsou předchozí souhlasy vlastníka komunikace a příslušného orgánu Policie České republiky.

Účastníci řízení - další dotčené osoby: Brněnské komunikace a.s.

Vypořádání s návrhy a námitkami účastníků: účastníci neuplatnili návrhy a námitky.

Poučení účastníků:

Proti tomuto rozhodnutí se lze odvolat do 15 dnů ode dne jeho oznámení k odboru dopravy Magistrátu města Brna, podáním u zdejšího správního orgánu.

Odvolání se podává s potřebným počtem stejnopisů tak, aby jeden stejnopis zůstal správnímu orgánu a aby každý účastník dostal jeden stejnopis. Nepodá-li účastník potřebný počet stejnopisů, vyhotoví je správní orgán na náklady účastníka. Odvoláním lze napadnout výrokovou část rozhodnutí, jednotlivý výrok nebo jeho vedlejší ustanovení. Odvolání jen proti odůvodnění rozhodnutí je nepřipustné.

Toto rozhodnutí nenahrazuje stavební povolení.



Ing. Jolana Klajsnerová
vedoucí odboru

Příloha: situace

Poplatek:

Správní poplatek podle zákona č. 634/2004 Sb., o správních poplatcích je osvobozen.

Obdrží:

účastníci (dodejky)

1. HiProject s.r.o., IDDS: uqxab3j
sídlo: Staňkova č.p. 359/8a, Brno-Královo Pole, Ponava, 602 00 Brno 2
zastoupení pro: Statutární město Brno, Dominikánské náměstí č.p. 196/1, 602 00 Brno
2. Brněnské komunikace a.s., IDDS: tk7c8xt
sídlo: Renneská třída č.p. 787/1a, Štýřice, 639 00 Brno 39

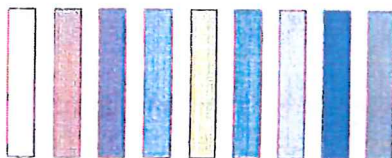
dotčené správní orgány

3. Policie ČR - Krajské ředitelství policie Jihomoravského kraje, specializované pracoviště dopravního inženýrství Brno-město a Brno-venkov, IDDS: jydai6g
sídlo: Kounicova č.p. 687/24, Veverří, 602 00 Brno 2

ostatní

2x vedoucí, spis

LEGENDA:



Equifinality system S-JTSK
Výzkový systém BpV

Projekt:

TDI UL. K JEZERŮM - VÝMLATIŠTĚ

DOKUMENTACE PRO ROZHODNUTÍ O UMÍSTĚNÍ STAVBY

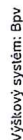
Alexander Petrov
 1002 US Blvd
 Dorisland, Maryland 20634
 410-306-1130
 E-mail: alex@netnet.net

[illegible]

SITUACE - 1. ČÁST

D.1.100-02

ÚŘAD MĚSTSKÉ ČÁSTI MĚSTA BRNA
BRNO - TUŘANY
odbor stavební a technický
602 00 Brno, Tuřanské nám. 1



TTDI UL. K JEZERŮM - VÝMLATIŠTĚ

DOKUMENTACE PRO ROZHODNUTÍ O UMÍSTĚNÍ STAVBY

<p>Investor:</p> <p>Stavutínův místo Brno Dominikánské náměstí 1951 602 00 Brno</p>	<p>Generální projektant:</p> <p>ATProject</p> <p>HIPProject s.r.o. Stavutín 353/9a, Brno 602 00 tel/fax: 245 251 610-2 E-mail: atelier@hipproject.cz</p>	<p>HIP:</p> <p>Ing. Vlastimil Dvořák</p>	<p>Zodpovědný projektant:</p> <p>Ing. Radka Matulova</p>
<p>SO 101 - Komunikace, chodníky, zpevněné plochy, parkoviště - úsek "A" SO 101.1 - Stanoviště pro komunální odpad, zpevněné plochy, prázecový chodník - úsek "A" SO 102 - Komunikace, chodníky, zpevněné plochy, parkoviště - úsek "B" SO 102.1 - Chodníky, zpevněné plochy - úsek "B" SO 103 - Komunikace, chodníky, zpevněné plochy, parkoviště - úsek "C" SO 103.1 - Chodníky, zpevněné plochy, parkoviště - úsek "C" SO 104 - Úprava subakvatické zástavky - úsek "D" SO 104.1 - Stanoviště pro separovaný odpad - úsek "D"</p>			
<p>Objekt :</p> <p>TDI UL. K JEZERŮM - VÝMLATISTĚ</p>		<p>Datum :</p> <p>09/2020</p>	<p>Formát :</p> <p>A4</p>
<p>Projektant:</p> <p>Ing. Jiří Matula</p>		<p>Č. alce:</p> <p>392-18-UR</p>	<p>Č. sady</p>
<p>Výkres:</p>		<p>Č. výkresu :</p> <p>D.1.100 - I</p>	

